

OKTOBER 2011
Tussentydse resultate

Groei Vennootskappe Diversifikasie Inkomste Volhoubaarheid Korporatiewe beheer Groei Belanghe
Diversifikasie Volhoubaarheid Korporatiewe beheer Groei Belanghe
Diversifikasie Omgewing Volhoubaarheid Inkomste Finansiële prestasie



Senwes 

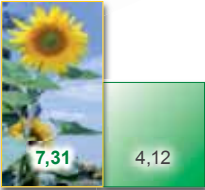
FOKUSPUNTE

FINANSIËLE HOOF TREKKE

OMSET

77,4% ↑

R'miljard



2011 2010

WINS NA BELASTING

25,6% ↑

R'm

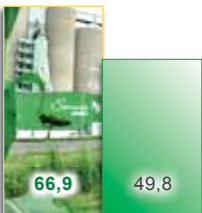


2011 2010

WESENSVERDIENSTE PER AANDEEL

34,4% ↑

sent/aandeel

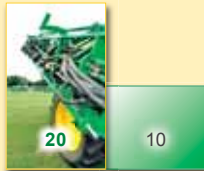


2011 2010

RISIKO- EN OPBRENGS-INDIKATORS

TUSSENTYDSE DIVIDENDE

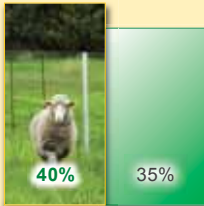
sent/aandeel



2011 2010

EIE KAPITAAL VERHOUDING

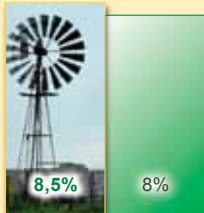
ekwiteit/totale bates



2011 2010

OPBRENGS OP EKWITEIT (vir ses maande)

%



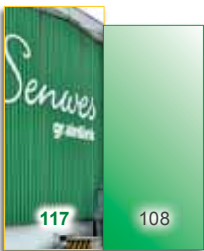
2011 2010

SEGMENT- EN BEDRYFSOORSIG

SENWES GRAINLINK

8% ↑

R'm



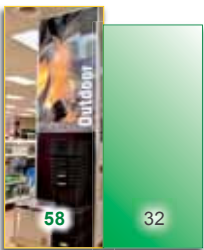
2011 2010

- Hoë silo-deursette lei tot gunstige hanteringsinkomste
- Laer graan voorraadvlakke weens abnormale uitlaai-aktiwiteit het laer stoorinkomste tot gevolg
- Suksesvolle vestiging van gesamentlike onderneming met Bunge
- Gesamentlike onderneming met Imperial, Grainovation, lewer goeie resultate
- Rekord deelname aan uitvoere

SENWES VILLAGE

81% ↑

R'm



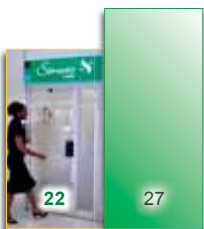
2011 2010

- Hoë sakevertroue stimuleer insetverkope
- Goeie meganisasie verkope
- Verkry gesamentlike aandeel in John Deere agentskap in die Wes-Kaap

SENWES CREDIT

19% ↓

R'm



2011 2010

- Goeie invordering van skuld lei tot lae agterstallige skuld en laer marges en gevolglik 'n laer risikoprofiel
- Pro-aktiewe vestiging en opneem van nuwe produksiekrediet verhoog markaandeel

BESIGHEIDSOORSIG

PROFIEL

Senwes is 'n geïntegreerde landboudienstebesigheid geposisioneer in die graanwaardeketting tussen die plaashek en die graanafnemer. Senwes verskaf produksie-insette en kapitaalgoedere aan hoofsaaklik die graanprodusent, waarna toegang tot die mark vir die kliënt se oesopbrengs bewerkstellig word.

Finansiering en logistieke dienste verskaf die nodige waardetoevoegende finansiële en landboukundige dienste aan kliënte. Sake word hoofsaaklik in die Vrystaat, Noordwes, Gauteng en Noord-Kaap bedryf, asook internasionaal in die SAOG-streek.

FINANSIËLE OORSIG

Senwes het voortgebou op die bullopie wat begin is in die tweede semester van die vorige jaar en het die eerste ses maande van die 2011/12 finansiële jaar met 'n 66,9c wesensverdienste per aandeel, 'n 34,4% verhoging teenoor die vorige jaar se ooreenstemmende tydperk, afgesluit. Die Groep se omsette is hoër op R7,310 miljard, die bruto wins het verhoog na R598 miljoen wat ook deurgespoel het na 'n wins na belasting van R113 miljoen vir die eerste ses maande in vergelyking met die R90 miljoen van die vorige tussentydse resultate.

Ten spyte van die 46% verhoging in kommoditeitspryse en gevolglike verhoging in bedryfskapitaal, is R33 miljoen kontant gegeneer en is die eie kapitaal verhouding van 40% steeds binne kapitaalhandhawingsriglyne van 35% - 45%. Die netto batewaarde het sedert jaareinde van R6,80/aandeel na R7,14/aandeel toegeneem.

PRESTASIE VAN BESIGHEIDSEGMENTE

Senwes Grainlink

Die 2011 someroes is gekenmerk deur 'n laat en lang oesseisoen wat tesame met die 13,5% afskaling in hektare aangeplant, 'n 17% kleiner oesinname tot gevolg gehad het. Daarbenewens het die graanprys vir 'n groot deel van die eerste semester onder die uitvoerpariteit verhandel en graanhandelaars het die geleentheid vir uitvoere aangegryp, wat tot 'n buitengewone uitlaaisiklus en dus kleiner silo-opbergingsinkomste gelei het. Die Mededingingskommissie het die Senwes/Bunge gesamentlike onderneming in die semester goedgekeur en Senwes kon deelneem in van die uitvoertransaksies wat goeie marges tot gevolg gehad het. Die gesamentlike onderneming met Imperial ten opsigte van die logistieke groep, Grainovation, het ook nuwe winsvlakke bereik en positiewe groei word steeds ondervind. Heelwat nuwe inisiatiewe het die lae voorraadvlakke teëgewerk en wins voor belasting van R117 miljoen (8% groei teenoor Oktober 2010) is afgelewer.

Senwes Village

Die positiewe boerderymarge op die 2010/11 oes, die verswakking van die rand teenoor die VSA-dollar, sowel as die kapitaalvervangingsiklus wat die vorige twee seisoene verlangsaam het, het 'n gunstige meganisasiëjaar voorspel.

Dié verwagting is egter oorskry en Village het 'n 81% verbetering in bedryfsresultate voor belasting teenoor die vorige jaar getoon. Village het ook sy besigheidsmodel met John Deere uitgebrei na die Wes-Kaap deur die verkryging van 'n 50% belang in JDI te Swellendam op 1 Oktober 2011. Herkapitalisering- en optimaliseringsaksies is reeds onderweg en 'n behoorlike ontplooiing van die volle besigheidsmodel sal eersdaags geskied.

Senwes Credit

Graanprodusente het die goeie oesopbrengs, tesame met 'n hoër graanprys benut, sy oes vroeër as gewoonlik gerealiseer en gevolglik

sy skuld teen 'n stywe pas terugbetaal. Die agterstallige skuld op 31 Oktober 2011 was die laagste die afgelope vyf jaar en alhoewel die kredietmarge gevolglik onder druk gekom het, het die risikoprofiel van die klantebasis verder versterk.

Proaktiewe vestiging van kredietreëlins vir die 2011/12 produksiejaar het 'n groter markaandeel tot gevolg en het verder die produsent in staat gestel om vinniger en meer effektief die mark te kan betree vir die komende seisoen se produksie-insette en het dan ook 'n vroeër en groter opname van die nuwe krediet verseker.

VOORUITSIGTE

Die vinniger versporingstendens behoort negatief in te werk op graanvoorraadvlakke en gevolglik kan silobergingsinkomste veral die tweede ses maande onder heelwat druk verkeer. Die laer graanvoorraadvlakke sal ook die besigheidsbasis van die handelingskamer negatief beïnvloed, maar verdere deelname aan uitvoertransaksies word in die vooruitsig gestel en behoort die impak tot 'n sekere mate te versag. Die hoë sakevertroue vir die seisoen gebaseer op gunstige kommoditeitspryse; verhoogde aanplantingsintensies en goeie oordragvog is almal indikasies van 'n bevredigende inset- en meganisatiejaar en tensy buitengewone lae of laat reënval voorkom, word 'n sterk insetjaar verwag. Die kredietboek sal waarskynlik gesond groei op grond van 'n verwagte verhoging in markaandeel.

ANDER ASPEKTE

Senwesbel vergroot belang in Senwes

Gedurende die semester het Senwesbel sy belang in Senwes vergroot na 58,8% na die uitkoop van die 17% belang wat deur Royal Bafokeng Agri Investments gehou is.

Skikking met Mededingingskommissie

Die GSI-saak waarby verskeie landboumaatskappye betrokke was, is met die Mededingingskommissie geskik. Alle kostes is in die resultate van Oktober 2011 voorsien.

Voorwaardelike aanspreeklikheid

Na 'n lang regsproses is Senwes skuldig bevind deur die Mededingingstribunaal aan 'n margedruk klage.

Senwes het suksesvol teen die uitspraak van die Mededingings Appèlhof by die Appèlafdeling van die Hoërhof geappelleer. Die Mededingingskommissie het egter daarna appèl aangeteken by die Grondwetlike Hof. Die appèl is op 22 November 2011 aangehoor en die uitspraak is voorbehou.

DIVIDENDE

'n Tussentydse dividend van 20c per aandeel (2010 – 10c per aandeel) is verklaar, gebaseer op 'n dividenddekking van drie op die halfjaarverdienste.

Die volgende datums is van toepassing:

Rekorddatum: 6 Desember 2011, om 16:00

Betaaldatum: 15 Desember 2011

Met volmag van die Direksie



JE Grobler
Voorsitter



F Strydom
Besturende
Direkteur



CF Kruger
Finansiële
Direkteur

1 Desember 2011
Klerksdorp

VERKORTE GEKONSOLIDEERDE STAAT VAN OMVATTENDE INKOMSTE

	% verandering	6 maande geëindig 31 Oktober		12 maande geëindig 30 April
		2011 Onge-ouditeer R'm	2010 Onge-ouditeer R'm	2011 Geou-diteer R'm
Inkomste	77,4%	7 310	4 120	7 550
Bedryfswins voor depresiasie en amortisasie (EBITDA)	11,8%	236	211	464
Depresiasie en amortisasie		(20)	(19)	(37)
Bedryfswins voor finansieringskoste (EBIT)	12,5%	216	192	427
Finansieringskoste		(48)	(64)	(115)
Wins na finansieringskoste	31,3%	168	128	312
Ander beleggingsinkomste		-	-	4
Wins vanuit geassosieerdes		4	2	3
Wins voor belasting	32,3%	172	130	319
Belasting		(59)	(40)	(100)
Wins vir die tydperk na belasting	25,6%	113	90	219
Ander omvattende inkomste				
Billike waarde aanpassing t.o.v beskikbaar-vir-verkoop finansiële bates		-	(2)	(1)
Aanpassings in kontantvloeiwerskansings		(7)	-	-
Buitelandse valuta omskakelings-verskille – buitelandse bedrywe		2	-	-
Totale omvattende inkomste vir die tydperk, na belasting	22,7%	108	88	218
Wins toeskryfbaar aan ekwiteitshouers		113	90	219
Omvattende inkomste toeskryfbaar aan ekwiteitshouers		108	88	218
Verdiensie en dividende				
Verdiensie en wesensverdiensie				
Wins na belasting		113	90	219
Waardedaling van belegging		8	-	-
Wins met verkoop van eiendom, aanleg en toerusting		-	-	(1)
Wins met verkoop van beleggings		-	-	(7)
Voorsiening vir aktuariële wins op pensioenfondsbydraes		-	-	(1)
Wesensverdiensie	34,4%	121	90	210
Geweegde gemiddelde aantal aandele uitgereik ('000)		180 790	180 790	180 790
Verdiensie per aandeel (sent)		62,5	49,8	121,1
Wesensverdiensie per aandeel (sent)		66,9	49,8	116,2
Dividende				
Dividende (sent)		20,0	10,0	35,0
Tussentydse dividend		20,0	10,0	10,0
Finale dividend		-	-	25,0
Netto batewaarde per aandeel (sent)		7,14	6,19	6,80

VERKORTE GEKONSOLIDEERDE STAAT VAN FINANSIËLE POSISIE

	Soos op 31 Oktober		Soos op 30 April
	2011 Onge- ouditeer R'm	2010 Onge- ouditeer R'm	2011 Geou- diteer R'm
Bates			
Nie-bedryfsbates			
Eiendom, aanleg en toerusting	242	228	231
Belegging in geassosieerdes	27	10	10
Finansiële bates	3	3	3
Termyndebiteure	273	230	265
Uitgestelde belasting bate	24	48	39
	569	519	548
Bedryfsbates			
Voorraad	1 352	1 541	984
Handels- en ander debiteure	1 063	1 068	1 369
Agentskapsgraandebiteure	211	94	160
Afgeleide finansiële instrumente	-	10	28
Kontant- en kontantekwivalente	50	10	17
	2 676	2 723	2 558
TOTALE BATES	3 245	3 242	3 106
Ekwiteit en aanspreeklikhede			
Kapitaal en reserwes			
Aandelekapitaal	1	1	1
Aandelepremie	67	67	67
Nie-verdeelbare reserwe	-	-	1
Behoue inkomstes	1 224	1 052	1 161
Totale ekwiteit	1 292	1 120	1 230
Nie-beherende belang	6	-	-
Totale ekwiteit en nie-beherende belang	1 298	1 120	1 230
Nie-bedryfslaste			
Rentedraende langtermynlenings	355	350	350
Langtermyn werknemervoordele	5	8	13
Aftreevoordele – verpligting voorsien	2	81	81
Afgeleide finansiële instrumente	-	-	2
	362	439	446
Bedryfslaste			
Handels- en ander krediteure	655	584	322
Rentedraende korttermynlenings	837	967	1 021
Afgeleide finansiële instrumente	18	20	10
Lenings vanaf verwante partye	21	80	34
Voorsienings	54	32	43
	1 585	1 683	1 430
TOTALE EKWITEIT EN AANSPREEKLIKHEDE	3 245	3 242	3 106

VERKORTE GEKONSOLIDEERDE KONTANTVLOEISTAAT

	6 maande geëindig 31 Oktober		12 maande geëindig 30 April
	2011 Onge- ouditeer R'm	2010 Onge- ouditeer R'm	2011 Geou- diteer R'm
Kontant deur bedryfsaktiwiteite gegeneer	308	237	547
Beleggingsinkomste	-	-	1
Belasting betaal	(50)	(49)	(92)
Finansieringskoste betaal	(48)	(64)	(113)
Kontantwins	210	124	343
Dividende betaal	(45)	(27)	(45)
Verandering in bedryfskapitaal	(89)	(116)	(290)
Netto kontantvloei uit bedrywighede	76	(19)	8
Netto kontantvloei uit beleggingsaktiwiteite	(43)	(13)	(31)
Netto kontantvloei voor finansieringsaktiwiteite	33	(32)	(23)
Netto kontantvloei uit finansieringsaktiwiteite	-	2	-
Netto toename/(afname) in kontant- en kontantekwivalente	33	(30)	(23)
Kontant- en kontantekwivalente – begin van tydperk	17	40	40
Kontant- en kontantekwivalente – einde van tydperk	50	10	17

VERKORTE GEKONSOLIDEERDE STAAT VAN VERANDERING IN EKWITEIT

Vir die ses maande geëindig 31 Oktober 2011

	Uit- gereikte aandeel- kapitaal	Behoue inkomste	Nie- verdeel- bare reserwe	Nie-be- herende belang	Totaal
	R'm	R'm	R'm	R'm	R'm
Saldo 30 April 2011 (Geouditeer)	68	1 161	1	-	1 230
Wins vir die tydperk	-	113	-	-	113
Ander omvattende inkomste	-	(5)	(1)	-	(6)
Dividende betaal	-	(45)	-	-	(45)
Nie-beherende belang in besigheidskombinasies	-	-	-	6	6
Saldo 31 Oktober 2011 (Ongeouditeer)	68	1 224	-	6	1 298
Saldo 30 April 2010 (Geouditeer)	68	991	-	-	1 059
Wins vir die tydperk	-	90	-	-	90
Ander omvattende inkomste	-	(2)	-	-	(2)
Dividende betaal	-	(27)	-	-	(27)
Saldo 31 Oktober 2010 (Ongeouditeer)	68	1 052	-	-	1 120

1. VERSLAGDOENINGSENTITEIT

Die tussentydse verkorte gekonsolideerde finansiële state van Senwes Beperk (die "Maatskappy") soos op en vir die ses maande geëindig 31 Oktober 2011, bestaan uit die Maatskappy, al sy filiale, gesamentlike ondernemings en geassosieerdes (saam na verwys as die "Groep").

2. BASIS VAN VOORBEREIDING

Die Senwes Groep se finansiële state is opgestel volgens en voldoen aan die vereistes van IAS 34 *Tussentydse Finansiële Verslagdoening*.

Die tussentydse verkorte gekonsolideerde finansiële state sluit nie al die inligting en openbaarmaking soos vereis vir finansiële jaarstate in nie, en moet in samewerking met die Groep se finansiële jaarstate soos op 30 April 2011 gelees word.

Die rekeningkundige beleid wat in die voorbereiding van die tussentydse verkorte gekonsolideerde finansiële state toegepas is, stem ooreen met dié wat gevolg word in die voorbereiding van die Groep se jaarlikse finansiële state vir die jaar geëindig 30 April 2011.

AANKOPE EN VERVREEMDING VAN EIENDOM, AANLEG EN TOERUSTING

Gedurende die ses maande tot 31 Oktober 2011 het die Groep eiendom, aanleg en toerusting ten bedrae van R17 miljoen aangekoop. Eiendom, aanleg en toerusting met 'n boekwaarde van R1,4 miljoen is gedurende dieselfde tydperk vervreem.

3. VERWANTE PARTY TRANSAKSIES

4.1 Sewesbel Bpk. ("Senwesbel")

Gedurende die ses maande geëindig 31 Oktober 2011, is 17% van die Maatskappy se aandele bekom deur Senwesbel vanaf Royal Bafokeng Agri Investments (Edms) Bpk ("RBAI"). Die aandele is vyf jaar gelede deur RBAI bekom as deel van 'n swart ekonomiese bemagtigingskonsortium. Dit het daartoe gelei dat Senwesbel Bpk die beherende party van die Groep geword het.

Dividende van R18,6 miljoen is aan Senwesbel betaal en rente van R0,5 miljoen is gedurende die tydperk aan Senwesbel deur hul leningsrekening betaal.

4.2 Handelsdebiteure – direkteure

Die handelsdebiteure bestaan uit produksiekredietrekenings sowel as ander rekenings waarvoor klante van die Maatskappy kwalifiseer. Die toestaan van krediet, terugbetalingsvoorwaardes en rentekoers op die lenings is ooreenkomstig die maatskappy-beleid wat geld vir al die klante van die Maatskappy.

Op 31 Oktober 2011 het die direkteure die Maatskappy R21,7 miljoen op bogenoemde rekenings geskuld. Dit is verskans deur toepaslike sekuriteit ingevolge die kredietbeleid.

4. ANDER VOORWAARDELIKE AANSPREEKLIKHEDE

5.1 Onderzoek na die Graan Silo Industrie (GSI-saak)

Na die verslagdoeningstydperk het Senwes met die Mededingings-tribunaal geskik rondom die GSI-saak. Die bedrag waarop geskik is (R7,9 miljoen), is in die tussentydse finansiële resultate voorsien.

AANTEKENINGE TOT DIE VERKORTE GEKONSOLIDEERDE FINANSIËLE STATE (VERVOLG)

5.2 Mashike & Ross (Trustees van die Treacle Fund II Trust) ("Treacle") teen Senwesbel en Senwes

Treacle, een van die minderheidsaandeelhouders van Senwes, het 'n aansoek gebring teen Senwes en Senwesbel (as tweede en eerste respondente) in terme waarvan beweer word dat die verkryging van Senwes aandele deur Senwesbel ongeldig is. Indien die aansoek slaag, sal Senwes verplig word om sy aandeleregister reg te stel. Senwes is van mening dat die aansoek nie meriete het nie en opponeer dit.

Die verhoor het plaasgevind vanaf 31 Mei 2011 tot 23 Junie 2011. Uitspraak is voorbehou en die uitslag word afgewag.

Die saak het, behalwe die regskoste en potensiële reputasieskade, geen wesenlike finansiële implikasies vir Senwes Bpk nie.

5. KAPITAAL VERPLIGTINGE

Verbintenisse reeds gekontraakteer beloop R17 miljoen en sal gefinansier word uit kontantvloei uit bedryfsaktiwiteite terwyl R3 miljoen gemagtig is deur die direksie maar nog nie gekontraakteer is nie.

NA-AFTREDE MEDIËSE VERPLIGTING

Die Groep het sy na-aftrede mediëse sorg verpligting gedurende die semester afverkoop en gevolglik het die verpligting met R80 miljoen gedaal.

6. BEDRYFSEGMENTE

Inligting rakende rapporteerbare segmente

		SEGMENTINKOMSTE		
		6 maande geëindig 31 Oktober	12 maande geëindig 30 April	
	% verandering	2011 Onge-ouditeer R'm	2010 Onge-ouditeer R'm	2011 Geou-diteer R'm
Senwes Credit	(9,5%)	57	63	126
Senwes Village	22,6%	1 114	909	1 770
Senwes Grainlink	95,8%	6 100	3 115	5 567
Ander bedrywighede	20,0%	36	30	76
Normale bedryfsaktiwiteite	77,5%	7 307	4 117	7 539
Korporatiewe koste		3	3	11
Ander bedryfsinkomste		-	-	-
Totale inkomste		7 310	4 120	7 550
Wins voor belasting				
Belasting				
Omvattende inkomste vir die tydperk na belasting				

* Bedrae is geherklassifiseer na die herorganisasie van organisatoriese strukture

SENWES BPK

Registrasiensnommer 1997/005336/06

Direkteure

JE Grobler (Voorsitter), JDM Minnaar (Ondervoorsitter),
F Strydom (Besturende Direkteur)*, CF Kruger (Finansiële Direkteur)*,
JPL Alberts, Z Bassa, SF Booysen, JBH Botha, JAE Els, AJ Kruger,
NDP Liebenberg en JJ Minnaar

* *Uitvoerend*

Geregistreeerde kantoor

Charel de Klerkstraat 1, Klerksdorp, 2571

Posadres: Posbus 31, Klerksdorp, 2570

Telefoon: (018) 464-7800

Oordragsekretaris en Aandeleverhandelingskamer

Die Maatskappysekretaris

Posadres: P/a Die Sekretaris, Senwes Beperk, Posbus 31,
Klerksdorp, 2570

Telefoon: (018) 464-7800

Webwerf: www.senwes.co.za

SEGMENTRESULTATE			
	6 maande geëindig 31 Oktober		12 maande geëindig 30 April
% veran- dering	2011 Onge- ouditeer R'm	2010 Onge- ouditeer R'm	2011 Geou- diteer R'm
(18,5%)	22	*27	50
81,3%	58	32	65
8,3%	117	*108	252
(16,6%)	5	6	4
16,8%	202	173	371
18,6%	(35)	(43)	(56)
	-	-	4
	167	130	319
	(59)	(40)	(100)
	108	90	219

