

2014

SENWESBEL

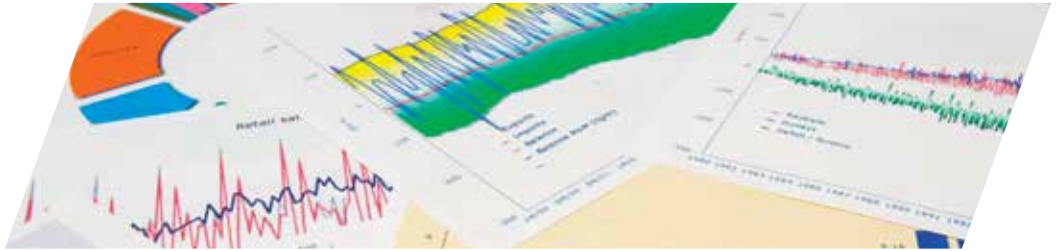
VERKORTE JAARVERSLAG





Inhoudsopgawe

Inleiding en Bestek van die Verslag	2
Raad van Direkteure	3
Voorsittersverslag	5
5-Jaar Oorsig oor die Belegging in Senwes Beperk	7
Gekonsolideerde Staat van Finansiële Posisie	8
Gekonsolideerde Staat van Omvattende Inkomste	9
Gekonsolideerde Staat van Verandering in Ekwiteit	10
Gekonsolideerde Staat van Kontantvloeie	11
Aantekeninge tot die Finansiële State	12



/// Inleiding en Bestek van die Verslag

Die Senwesbel Groep is trots om sy verkorte jaarverslag vir die jaar geëindig 30 April 2014, aan te bied.

Hierdie gedrukte verslag is ons primêre verslagdoeningsvoertuig en moet saam met die volledige finansiële jaarstate op die Senwes-webtuiste, www.senwes.co.za gelees word. Ernst & Young Ing. het die Groep se finansiële state onafhanklik geaudit.

In sy rol as 'n beleggingsmaatskappy, hou Senwesbel Beperk die meerderheid aandele van Senwes Beperk en is dié sy enigste belegging. Die korporatiewe beheerverslag, operasionele oorsig, geïntegreerde en volhoubaarheidsverslae van Senwes Beperk is gevolglik nie ingesluit in die verkorte jaarverslag van Senwesbel Beperk nie. Verwys asseblief na www.senwes.co.za waar hierdie verslae geopenbaar word.

Hierdie verslag fokus op die gebeure wat gedurende die jaar geëindig 30 April 2014 plaasgevind het en maak relevante vergelykings met vorige tydperke.

Verslagdoeningsbeginsels

Die inligting wat in hierdie verslag vervat is, is 'n uittreksel uit die finansiële jaarstate wat voldoen aan Internasionale Finansiële Verslagdoeningstandaarde en die Suid-Afrikaanse Maatskappywet Nr 71 van 2008 (soos gewysig), waar van toepassing. Die rekeningkundige beleid wat deur die Groep toegepas is gedurende die jaar onder oorsig is in ooreenstemming met die beleid wat gevolg word in die voorbereiding van die Groep se jaarlikse finansiële state van die vorige finansiële jaar.

Die inligting in hierdie verslag is nie aan 'n onafhanklike audit of oorsig onderwerp nie en is saamgestel op grond van interne rekords en inligting in die openbare domein, onder toesig van LA Grobler, GR (SA).

/// Raad van **Direkteure**



AJ (Dries) Kruger

Voorsitter

Kwalifikasies: B.Compt (Hons), GR (SA)

Direkteur sedert Oktober 2007

Lid van Senwesbel Ouditkomitee

Lidmaatskap van Senwes direksiekomitees: Sosiale & Etiese, Oudit, Belegging en Nominasie



NDP (Nico) Liebenberg

Kwalifikasies: B.Com (Hons), M.Volhoubare Landbou

Direkteur sedert Augustus 2008

Lid van Senwesbel Ouditkomitee (Voositter)

Lidmaatskap van Senwes direksiekomitees: Vergoeding (Voorsitter), Risiko (Voorsitter) en Oudit



JDM (Danie) Minnaar

Kwalifikasies: B.Com

Direkteur sedert September 1999

Lid van Senwesbel Ouditkomitee

Lidmaatskap van Senwes direksiekomitees: Direksie (Voorsitter), Nominasie (Voorsitter), Belegging, ex officio-lid van alle Senwes direksiekomitees



JJ (Jaco) Minnaar

Kwalifikasies: B.Ing (Landbou)
Direkteur sedert Augustus 2011
Lidmaatskap van Senwes direksiekomitees: Risiko en Vergoeding



TF (Tom) van Rooyen

Kwalifikasies: B.Sc. (Agric), Hons. in Landbou-ekonomie
Direkteur sedert November 2013
Lidmaatskap van Senwes direksiekomitees: Risiko



WH (Thabo) van Zyl

Kwalifikasies: B.Sc. Agric (Landbou-ekonomie)
Direkteur sedert Augustus 2012
Lidmaatskap van Senwes direksiekomitees: Risiko en Sosiale & Etiese



AE (Alwyn) Scholtz Maatskappysekretaris

Kwalifikasies: B.Com (Regte), LLB
Maatskappysekretaris sedert September 2010
Toegelate prokureur en aktevervaardiger van die Hoër Hof

/// Voorsittersverslag

Geagte Aandeelhouer

As beleggingsbeheermaatskappy en meerderheidsaandeelhouer van Senwes Beperk, rapporteer ons met vreugde dat die Groep in staat was om voort te gaan met die sluit van strategiese vennootskappe. Die proses het deel gevorm van konsolidasie in die landbou-omgewing.

Nieteenstaande twee opvolgende droogtejare was die Senwes Groep steeds in staat om voort te bou op sy strategiese pad na 2020. Die bedryfsmaatskappy moes 'n laer volumevloei deur die silonnetwerk sowel as laer spanderingspatrone deur landbouprodusente op kapitaalgoedere en insetprodukte hanteer.

Gedurende die jaar onder oorsig het Grindrod Trading Holdings (Edms) Bpk, 'n logistieke maatskappy in die Remgro stal, 'n 20% aandeelhouding in Senwes Beperk bekom. Grindrod het die infrastruktuur en batebasis wat hom 'n belangrike rolspeler in die sagtekommoditeitswaardeketting maak.

Die 51% aandeelhouding van Senwesbel, plus die aandeelhouding van Grindrod, maak dit moontlik vir die Groep om bepaalde voordeel te trek uit hierdie verhouding.

Sinergieë kan nou verken word met Grindrod se krag in verskeping en logistiek, wat bepaalde ondersteuning aan Senwes se graanverhandelingsbeen bied ten opsigte van uitvoere. Grindrod word verteenwoordig deur 'n direkteur op die Direksie van Senwes. Gedurende die paar maande sedert dié verkryging, het Grindrod homself bewys as 'n betroubare en waardevolle vennoot en ons sien uit na die verdere verkenning van geleenthede tussen die maatskappye.

Senwesbel het sy voorneme om met NWK Beherend Beperk van Lichtenburg saam te smelt aangekondig, wat ook belyn is met sy strategiese fokus van konsolidasie in die landbousektor. Ons sien uit daarna om hande te vat met NWK. Die nuwe produsentehouermaatskappy kan as platform dien vir verdere transaksies. Die transaksie is so gestruktureer dat Senwesbel die voertuig sal word vir 'n nuwe houermaatskappy vir beide bedryfsmaatskappye. Die huidige aandeelhouers van Senwesbel sal 59% van die aandele in die nuwe houermaatskappy hou en die huidige aandeelhouers van NWK Beherend Beperk sal 41% van die aandele hou. Die nuwe houermaatskappy sal die meerderheidsaandeelhouer in NWK (59%) en Senwes (51%) wees. Die bedryfsmaatskappye sal voortgaan om outonoom besigheid te bedryf.

Internasionale mededingers belê toenemend in Afrika en Suid-Afrikaanse beleggers soek aktief beleggingsgeleenthede in die Suidelike Afrika landbousektor. Die tydsberekening van ons transaksie is gunstig. 'n Meer kompeterende, gediversifiseerde landboubeleggingshouermaatskappy, wat beheer word deur produsente, sal suksesvol kan reageer op hierdie veranderende marktoestande.



Weens sterk mededinging deur internasionale en plaaslike rolspelers in die verkryging van graan en die verskaffing van insetprodukte, sal die groter produsente-aandeelhouersblok, wat geskep sal word deur die Senwesbel en NWK Beherend samesmelting, in staat wees om plaaslike en internasionale geleenthede te verken en om terselfdertyd geografiese en kommoditeitsrisiko's te mitigeer.

Die voorgestelde samesmelting is nog onderworpe aan aandeelhouersgoedkeuring, sowel as regulatoriese goedkeuring deur byvoorbeeld die Mededingingskommissie.

Senwes het ook 'n transaksie aangegaan met AFGRI gedurende die jaar in terme waarvan die twee landboudienstemaatskappye hul landboukleinhandelsbesighede en Prodist, die AFGRI groothandelsfiliaal, saamgesmelt het. Die partye is gelyke aandeelhouers in die gesamentlike onderneming. Elke party sal voortgaan met die bedryf van sy eie meganisasiebesigheid, wat die John Deere agentskappe insluit. Die transaksie is steeds in 'n implementeringsfase en ons verwag dat dit verhoogde verdienste vir beide Senwes en AFGRI sal meebring. Sinergieë en verhoogde ekonomiese van skaal behoort by te dra tot laer pryse en 'n beter en breër produkaanbod aan verbruikers. Dit het ook bygedra tot die mitigering van die kommoditeits- en geografiese konsentrasierisiko vir Senwes.

Finansiële hoogtepunte

Senwesbel het op Groepsvlak 'n aandeelhouersopbrengs van R122 miljoen vir sy aandeelhouers gegeneer gedurende die jaar, waarvan R47 miljoen uitbetaal is in die vorm van dividende. Senwesbel het 'n netto groei in ekwiteit van R147 miljoen gereflekteer en kondig met trots 'n verdienste per aandeel van 110,8 sent aan, niteenstaande die moeilike jaar.

'n Finale dividend van 17 sent per aandeel is voorgestel. Die totale dividend vir die jaar beloop 41 sent per aandeel. Die Senwesbel Direksie wens graag die Senwes Bestuur en personeel geluk met die eienaarskap wat geneem is ten opsigte van die Groep se groeidoelwitte en die handhawing van hoë vlakke van korporatiewe beheer en bestuursfokus onder moeilike omstandighede.

Die stabiliteit van die Senwesbel aandeel bied uitstekende sekuriteit vir maand- en produksierekeninge by Senwes.

Die komende jaar

Ons sien uit na 'n herstel na volhoubare groei vir Senwes weens beter vooruitsigte vir die 2014/2015 jaar. Verbeterde oesskattings is aangekondig en daar word voorsien dat silovoorraadvlakke dienooreenkomstig sal verhoog. Verhoogde besigheidsvertroue onder produsente behoort spandering ten opsigte van produksie-insette en kapitaalgoedere aan te moedig.

Ons sal voortgaan op ons strategiese weg deur die bestuur van die Maatskappy se belegging en die ontginning van konsolidasiegeleenthede in die landbouomgewing.

Bedankings

Die Direksie bedank graag die bestuur en personeel van ons filiaal, Senwes, vir sy deurlopende entoesiasme en dryf na uitmuntendheid. Ons is ook opreg dankbaar teenoor ons Skepper, op wie ons vertrou om ons te lei in alles wat ons doen. Ek bedank ook graag die Senwesbel Direkteure en ons Maatskappysekretaris, Alwyn Scholtz, vir hul getroue ondersteuning.



Dries Kruger

Voorsitter
Klerksdorp
26 Junie 2014

5-jaar Oorsig oor die Belegging in Senwes Beperk

Senwesbel Beperk besit 'n 51,1% belang in Senwes Beperk soos op 30 April 2014. Die belegging se kernstatistieke is soos volg:

	2014	2013	2012	2011	2010
Senwesbel se belang in Senwes (%)	51,1	59,6	58,8	41,2	39,2
Omset uit voortgesette bedrywe (R'm)	11 476	13 884	11 875	7 550	9 039
Wins na belasting (R'm)	251	307	265	219	209
Verdienste per aandeel (sent)	143,9	168,9	146,0	121,1	115,6
Genormaliseerde wesensverdienste per aandeel (sent)	99,0	152,4	132,8	116,2	114,5
Netto batewaarde per aandeel (sent)	958,1	884,4	756,7	680,3	585,5
Sluitingsmarkprys (sent)	1 075,0	1 040,0	900,0	1 020,0	730,0
Groei in markprys (%)	3,4	15,6	(11,8)	39,7	32,7
Totale dividend (sent)	48,0	61,0	60,0	35,0	140,0
Finale dividend verklaar (sent)	22,0	31,0	15,0	25,0	15,0
Tussentydse dividend betaal (sent)	26,0	26,0	45,0	10,0	25,0
Spesiale dividend betaal (sent)	-	4,0	-	-	100,0
Opbrengs op openingsekwiteit (%)	15,7	22,3	21,5	20,7	18,6
Opbrengs op gemiddelde ekwiteit (%)	15,5	20,7	20,3	19,1	19,1
Dividendopbrengs op gemiddelde markprys (uitgesluit spesiale dividend) (%)	4,5	5,9	6,3	4,0	6,3
Dividendopbrengs op gemiddelde markprys (ingesluit spesiale dividend) (%)	4,5	6,3	6,3	4,0	21,9
Totale aandeelhouersopbrengs op openingsmarkprys (kapitaalgroei plus dividende) (%)	8,0	22,3	(5,9)	44,5	58,2

Enkele hoogtepunte van die belegging is soos volg:

- Wins na belasting van R251 miljoen, wat 'n 15,7% opbrengs op openingsekwiteit verteenwoordig
- Dividendopbrengs op gemiddelde markprys van 4,5% (2013: 6,3%).
- Verdienste per aandeel neem af tot 143,9 sent per aandeel (2013: 168,9 sent per aandeel).
- Netto batewaarde per aandeel styg met 8,3% tot 958,1 sent per aandeel (2013: 884,4 sent per aandeel).

Die volgende is relevante beleggingstatistiek ten opsigte van die belegging:

	2014	Vyf-jaar gemiddeld
Prysverdiensteverhouding – verdienste per aandeel (keer)	7,5	6,9
Totale aandeelhouersopbrengs – openingsmarkprys (%)	8,0	25,4
Dividenddekking – ingesluit spesiale dividend (keer)	3,0	2,5

Senwesbel netto batewaarde per aandeel:

	2014	2013	2012	2011	2010
Netto batewaarde per aandeel (R) (Maatskappy)	7,75	7,06	6,06	7,31	5,60
Netto batewaarde per aandeel (R) (Groep)	9,96	8,73	7,71	5,27	4,77

Senwesbel Bpk het gedurende die jaar 14,378,525 aandele in Senwes Bpk verkoop.

Gekonsolideerde Staat van Finansiële Posisie

soos op 30 April 2014

	GROEP		MAATSKAPPY	
	2014 R'm	2013 R'm	2014 R'm	2013 R'm
Bates				
Nie-bedryfsbates				
Eiendom, aanleg en toerusting	1 001	984	-	-
Belegging in filiale	-	-	993	1 110
Belegging in geassosieerdes	2	1	-	-
Belegging in gesamentlike ondernemings	241	114	-	-
Ander finansiële bates	4	3	-	-
Lenings en bedrae ontvangbaar	554	340	-	-
Uitgestelde belastingbate	6	23	-	-
Totale nie-bedryfsbates	1 808	1 465	993	1 110
Bedryfsbates				
Voorraad*	431	421	-	-
Handels- en ander rekeninge ontvangbaar*	2 117	1 999	-	-
Ander lenings ontvangbaar	170	171	24	16
Voorraad gehou onder vaste verkoopsverbintenis*	278	288	-	-
Afgeleide finansiële instrumente*	25	15	-	-
Kontant en korttermyndeposito's	30	49	-	-
Belasting ontvangbaar	-	1	-	1
Totale bedryfsbates	3 051	2 944	24	17
Bates geklassifiseer as gehou-vir-verkoop	-	343	-	-
TOTALE BATES	4 859	4 752	1 017	1 127
Ekwiteit en Aanspreeklikhede				
Ekwiteit				
Uitgereikte aandeelkapitaal	1	1	1	1
Aandelepremie	518	518	518	518
Nie-verdeelbare reserwes	78	78	78	78
Reserwes	22	(39)	390	386
Behoue inkomste	576	490	(57)	(136)
Eie ekwiteit	1 195	1 048	930	847
Nie-beherende belang	988	875	-	-
Totale ekwiteit	2 183	1 923	930	847
Nie-bedryfslaste				
Rentedraende lenings	652	1 000	-	-
Langtermynaansporingsbonusse	10	9	-	-
Uitgestelde belastinglas	205	205	85	67
Totale nie-bedryfslaste	867	1 214	85	67
Bedryfslaste				
Handels- en ander rekeninge betaalbaar	426	375	2	-
Rentedraende lenings	1 285	978	-	213
Afgeleide finansiële instrumente	72	24	-	-
Belasting betaalbaar	4	-	-	-
Korttermynaansporingsbonusse	19	76	-	-
Voorsienings	3	3	-	-
Totale bedryfslaste	1 809	1 456	2	213
Laste wat direk verband hou met die bates geklassifiseer as gehou-vir-verkoop	-	159	-	-
Totale laste	2 676	2 829	87	280
TOTALE EKWITEIT EN AANSPREEKLIKHEDE	4 859	4 752	1 017	1 127

* Daar was herklassifikasies in 2013 tussen bedryfsbates

Gekonsolideerde Staat van **Omvattende Inkomste**

vir die jaar geëindig 30 April 2014

	GROEP		MAATSKAPPY	
	2014 R'm	2013 R'm	2014 R'm	2013 R'm
Dienste gelewer	248	403	-	-
Finansieringsinkomste	203	153	1	1
Inkomste uit bedryfsaktiwiteite	11 025	13 328	-	-
Inkomste	11 476	13 884	1	1
Koste van verkope	(10 609)	(12 873)	-	-
Bruto wins	867	1 011	1	1
Ander bedryfsinkomste	4	-	135	44
Distribusie-, verkoops- en administratiewe uitgawes en winste	(390)	(560)	(8)	(4)
Bedryfswins	481	451	128	41
Finansieringskoste	(128)	(120)	(6)	(17)
Winsdeel van gesamentlike ondernemings	7	7	-	-
Oorskot met verkryging	-	1	-	-
Wins voor belasting uit voortgesette bedrywighede	360	339	122	24
Belasting	(80)	(78)	(14)	-
Wins vir die jaar na belasting uit voorgesette bedrywighede	280	261	108	24
Wins na belasting van beëindigende bedrywighede en bedrywighede om oorgedra te word na gesamentlike ondernemings	(40)	27	-	-
Wins vir die jaar	240	288	108	24
Ander omvattende inkomste klassifiseerbaar na wins en verlies, na belasting	4	3	4	122
Billikewaardeaanpassing van beskikbaar-vir-verkoop finansiële bate	-	-	4	122
Ander omvattende inkomste van filiaal	4	3	-	-
Totale omvattende inkomste vir die jaar na belasting	244	291	112	146
Wins toegeskryf aan:				
Ekwiteitshouers van die houermaatskappy	133	161	108	24
Nie-beherende belang	107	127	-	-
Totale omvattende inkomste toeskryfbaar aan:				
Ekwiteitshouers van die houermaatskappy	135	163	112	146
Nie-beherende belang	109	128	-	-
Verdienste per jaar				
Basiese en verwaterde verdienste vir die jaar toeskryfbaar aan gewone ekwiteitshouers van die houermaatskappy (sent)	110,8	134,2		
Genormaliseerde wesensverdienste per aandeel (sent)	75,9	118,8		

Dividende vir die jaar

Dividende per aandeel betaal gedurende die jaar	39,0	22,0
Vorige jaar finale dividend	15,0	9,0
Interim dividend	24,0	13,0
Finale dividend per aandeel voorgestel	17,0	15,0

	2014 sent / aandeel	2013 sent / aandeel
Dividende per aandeel betaal gedurende die jaar	39,0	22,0
Vorige jaar finale dividend	15,0	9,0
Interim dividend	24,0	13,0
Finale dividend per aandeel voorgestel	17,0	15,0

Gekonsolideerde Staat van Verandering in Ekwiteit

vir die jaar geëindig 30 April 2014

	UITGEREIKTE AANDELE- KAPITAAL	AANDELE- PREMIE	NIE- VERDEELBARE RESERVES	VERANDERING IN EENAARSKAP	BILLIKE- WAARDE- AANPASSING	BEHOEJE INKOMSTE	EKWITEIT VAN FILIAAL	NIE-BEHERENDE BELANG	TOTALE EKWITEIT
	R'm	R'm	R'm	R'm	R'm	R'm	R'm	R'm	R'm
GROEP									
Balans op 30 April 2012	1	518	78	-	(29)	355	2	789	1 714
50% verkoop van Afrika belang	-	-	-	-	-	-	-	(1)	(1)
Verandering in eienaarskap	-	-	-	(14)	-	-	-	-	(14)
Verkryging van Senwes belang vanaf nie-beherende aandeelhouders	-	-	-	-	-	-	-	(10)	(10)
Totale omvattende inkomste	-	-	-	-	-	161	2	128	291
Wins vir die jaar	-	-	-	-	-	161	-	127	288
Ander omvattende inkomste	-	-	-	-	-	-	2	1	3
Dividende	-	-	-	-	-	(26)	-	(31)	(57)
Balans op 30 April 2013	1	518	78	(14)	(29)	490	4	875	1 923
Totale omvattende inkomste	-	-	-	-	-	133	2	109	244
Wins vir die jaar	-	-	-	-	-	133	-	107	240
Ander omvattende inkomste	-	-	-	-	-	-	2	2	4
Dividende	-	-	-	-	-	(47)	-	(45)	(92)
Verandering in eienaarskap	-	-	-	59	-	-	-	49	108
Balans op 30 April 2014	1	518	78	45	(29)	576	6	988	2 183
MAATSKAPPY									
Balans op 30 April 2012	1	518	78	-	264	(134)	-	-	727
Totale omvattende inkomste	-	-	-	-	122	24	-	-	146
Wins vir die jaar	-	-	-	-	-	24	-	-	24
Ander omvattende inkomste	-	-	-	-	122	-	-	-	122
Dividende	-	-	-	-	-	(26)	-	-	(26)
Balans op 30 April 2013	1	518	78	-	386	(136)	-	-	847
Totale omvattende inkomste	-	-	-	-	4	126	-	-	130
Wins vir die jaar	-	-	-	-	-	108	-	-	108
Oordrag vanaf billike- waardeaanpassing na ekwiteit	-	-	-	-	(18)	18	-	-	-
Ander omvattende inkomste	-	-	-	-	22	-	-	-	22
Dividende	-	-	-	-	-	(47)	-	-	(47)
Balans op 30 April 2014	1	518	78	-	390	(57)	-	-	930

Gekonsolideerde Staat van **Kontantvloei**

vir die jaar geëindig 30 April 2014

	GROEP		MAATSKAPPY	
	2014 R'm	2013 R'm	2014 R'm	2013 R'm
Kontant uit bedryfsaktiwiteite	169	332	(8)	(4)
Finansieringsinkomste	203	153	1	1
Ander bedryfsinkomste	4	-	63	44
Finansieringskoste betaal	(128)	(120)	(6)	(17)
Belasting betaal	(47)	(117)	-	(2)
Dividende betaal	(92)	(57)	(47)	(26)
Verandering in bedryfskapitaal	(33)	(535)	2	(1)
Netto kontantvloei uit/(gebruik deur) bedryfsaktiwiteite	76	(344)	5	(5)
Netto kontantvloei uit/(gebruik deur) beleggingsaktiwiteite	4	(151)	216	(3)
Aankope van eiendom, aanleg en toerusting	(56)	(72)	-	-
Opbrengs met verkoop van eiendom, aanleg en toerusting	3	3	-	-
Netto kontant ontvang met samestelling van Hinterland	94	-	-	-
Verkoop/(aankoop) van aandele	1	20	216	(3)
Toename in ander lenings ontvangbaar	(38)	(102)	-	-
Netto kontantvloei voor finansieringsaktiwiteite	80	(495)	221	(8)
Transaksies met nie-beherende aandeelhouders	114	(19)	-	-
Netto kontantvloei (gebruik deur)/uit finansieringsaktiwiteite	(213)	548	(213)	(2)
Netto (afname)/ toename in kontant en kontantekwivalente	(19)	34	8	(10)
Kontant en kontantekwivalente van filiaal verkoop	-	(9)	-	-
Kontant en kontantekwivalente - begin van die jaar	49	24	16	26
Kontant en kontantekwivalente - einde van die jaar	30	49	24	16



Aantekeninge tot die **Finansiële State**

SEGMENTINLIGTING

Vir bestuur- en beheerdoelindes is die Groep georganiseer in bedryfseenhede op grond van hul produkte, dienste en klante wat uit die volgende vier rapporteerbare segmente bestaan:

Beleggingsaktiwiteit (*Senwesbel*)

Dit is Senwesbel se strategie om belange in ander landbou- en verwante besighede te oorweeg. Op jaareinde besit Senwesbel slegs aandele in Senwes.

Finansiële dienste (*Senwes Credit & Certisure Groep*)

Toestaan van krediet aan landbouprodusente en graankopers. Senwes Credit verskaf landboudienste aan sy groeiende kliëntebasis. Certisure sluit kommissie ontvang op korttermyn-, oes- en lewensversekeringspremies en administrasiefiooie in.

Insetverskaffing (*Senwes Village & Hinterland Groep*)

Verkope by die handelstakke, direkte verkope van boerdery-insette, benodighede en verkope van meganisasioedere/onderdele.

Marktoegang (*Senwes Grainlink, Tradevantage & Bunge Senwes*)

Inkomste ontvang vir die hantering en berging van landbouprodukte. Kommissie ontvang vir die bemaking van graan. Inkomste ontvang uit die verkope van eie graan.

Korporatief

Hoofkantoor dienste, inligtingstegnologie, menslike hulpbronne, eiendomme, vlootbestuur, sekretariaat, regsdiens, korporatiewe bemaking, risikobestuur, interne audit, strategiese ontwikkeling, groeifinansies, tesourie en direkteure.

Inkomstebelasting word op 'n groepsbasis bestuur en word nie na bedryfsegmente toegedeel nie. Dienste gelewer tussen verwante partye soos getoon in bedryfsegmente is op 'n armlengtebasis soos soortgelyke transaksies met derde partye. Bestuur monitor die operasionele resultate van sy sake-eenhede apart vir doelindes van die neem van besluite oor hulpbronne en prestasie-evaluering. Segmentprestasie is geëvalueer op grond van bedryfswins of -verlies en konsekwent gemeet teenoor bedryfswins of -verlies in die gekonsolideerde finansiële state.



Aantekeninge tot die Finansiële State (vervolg)

SEGMENTINKOMSTE EN -RESULTATE

	GROEP			
	SEGMENTINKOMSTE		SEGMENTWINS	
	2014 R'm	2013 R'm	2014 R'm	2013 R'm
Beleggingsaktiwiteite Senwesbel	-	-	(11)	(20)
Finansiële dienste (<i>Senwes Credit & Certisure Groep</i>)	170	139	95	129
Bedryfsaktiwiteite	170	139	95	71
Wins met oordrag van filiaal na gesamentlike ondernemings	-	-	-	58
Insetverskaffing (<i>Senwes Village & Hinterland Groep</i>)	1 552	2 871	226	170
Bedryfsaktiwiteite	1 581	2 871	80	170
Intragroepverkope	(29)	-	-	-
Wins met die samestelling van die kleinhandelsbesigheid	-	-	146	-
Marktoegang (<i>Senwes Grainlink, Tradevantage & Bunge Senwes</i>)	9 889	12 209	85	177
Bedryfsaktiwiteite	11 478	12 209	85	177
Intragroepverkope	(1 589)	-	-	-
Normale bedryfsaktiwiteite	11 611	15 219	395	456
Korporatiewe koste	15	35	(74)	(69)
Oorskot met verkryging	-	-	-	1
Ander bedryfsinkomste	-	-	-	-
Totale inkomste	11 626	15 254	-	-
Inkomste uit beëindigende bedrywighede	(150)	(1 370)	-	-
Insetverskaffing	(144)	(1 332)	-	-
Marktoegang	(6)	(38)	-	-
Inkomste uit voorgesette bedrywighede	11 476	13 884		
Wins voor belasting uit voortgesette en beëindigende bedrywighede			321	388
Belasting			(81)	(100)
Wins vir die jaar uit voortgesette en beëindigende bedrywighede			240	288
Verlies/(wins) na belasting van beëindigende bedrywighede en bedrywighede om oorgedra te word na gesamentlike ondernemings			40	(27)
Insetverskaffing			(4)	(56)
Marktoegang			44	29
Wins na belasting uit voortgesette bedrywighede			280	261

Aantekeninge tot die Finansiële State (vervolg)

NETTO SEGMENTBATES

	GROEP					
	BATES		LASTE		NETTO	
	2014 R'm	2013 R'm	2014 R'm	2013 R'm	2014 R'm	2013 R'm
Beleggingsaktiwiteite	-	-	(2)	(213)	(2)	(213)
Finansiële dienste	2 458	1 956	(1 466)	(1 084)	992	872
Insetverskaffing	694	934	(448)	(695)	246	239
Marktoegang	1 632	1 691	(466)	(448)	1 166	1 243
Totale bedrywe	4 784	4 581	(2 382)	(2 440)	2 402	2 141
Korporatief	69	136	(89)	(184)	(20)	(48)
Totale segmentbates en laste voor gehou-vir- verkoop	4 853	4 717	(2 471)	(2 624)	2 382	2 093
Uitgestelde belasting	6	35	(205)	(205)	(199)	(170)
Totaal	4 859	4 752	(2 676)	(2 829)	2 183	1 923
(Bates)/laste gehou-vir- verkoop	-	(343)	-	159	-	(184)
Totaal	4 859	4 409	(2 676)	(2 670)	2 183	1 739



KORPORATIEWE INLIGTING

SENWESBEL BEPERK

Reg nr: 1996/017629/06

POSADRES

Posbus 31
Klerksdorp
2570

GEREGISTREERDE KANTOOR

Charel de Klerkstraat 1
Klerksdorp
2571
Telefoon: 018 464 7800
Faks: 018 464 2228

OUдитеURE

Ernst & Young Ingelyf
Privaatsak x14
Sandton
2146

BELEGGERVERHOUDINGE

Aandag: Die Maatskappysekretaris
Senwesbel Beperk
Posbus 31
Klerksdorp
2570
Telefoon: 018 464 7104
Faks: 018 464 7121

FINANSIERINGSVENNOOT

Absa Beperk
Posbus 10154
Klerksdorp
2570